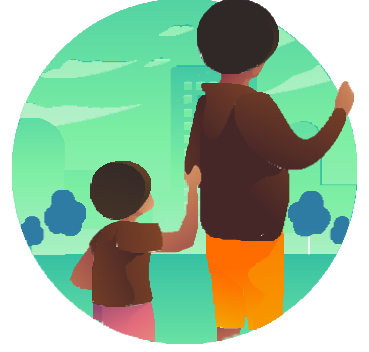


المزايا العامة المتعلقة بالجائحة والمتاحة لسكان مقاطعة ألاميدا



برنامج المساعدة النقدية للمهاجرين

الأهلية: هو برنامج ممول من الدولة بنسبة 100٪ لهؤلاء الغير مؤهلين للحصول على دخل الضمان التكميلي /برنامج المكملات الحكومية (SSI / SSP) بسبب حالة الهجرة الخاصة بهم. تتم إدارة برنامج المساعدة النقدية للمهاجرين من قبل وكالة الخدمة الاجتماعية في مقاطعة ألاميدا.

التفاصيل: تتساوى دفعات برنامج المساعدة النقدية للمهاجرين مع دفعات دخل الضمان التكميلي / برنامج المكملات الحكومية SSI/ SSP
للمزيد من المعلومات الرجاء زيارة الموقع التالي:

<https://www.alamedacountysocialservices.org/our-services/Immigrants-and-Refugees/CAP#overview>



دخل الضمان التكميلي /إعانات الولاية النقدية

الأهلية: إن دخل الضمان التكميلي (SSI) هو برنامج فدرالي لمساعدة الأفراد بعمر (65 أو أكبر) أو المكفوفين، أو المعاقين. يدعم برنامج الإعانات النقدية دخل الضمان التكميلي. تتم إدارة كلا البرنامجين من قبل إدارة الضمان الاجتماعي.

التفاصيل: استيفاء حد الدخل والممتلكات. حددت منحة 2012 الحد الأدنى من الدخل للأفراد بـ 955 دولاراً وبـ 1598 دولاراً للأزواج.
للمزيد من المعلومات الرجاء زيارة الموقع التالي:

[/https://www.ssa.gov/benefits/ssi](https://www.ssa.gov/benefits/ssi)



التحويل الإلكتروني لمبالغ مساعدات الجائحة P-EBT (P-EBT) 3.0 الصيفية

الأهلية: الأطفال من سن الولادة وحتى السادسة الذين هم جزء من الأسرة التي تتلقى المساعدات الغذائية من برنامج CalFresh بين آب /أغسطس 2021 و 2022 . الأطفال في سن المدرسة مؤهلون للحصول على الوجبات الغذائية المدرسية بسعر مخفض أو مجاناً عند الانتساب في برامج الدراسة المستقلة في العام الدراسي 2012-2022 أثناء كوفيد-19

التفاصيل: لا يوجد طلب للاستفادة من برنامج التحويل الإلكتروني للمنافع الوابنية P-EBT 3.0. سوف ترسل بطاقات P-EBT تلقائياً بالبريد بدءاً من تشرين الأول / أكتوبر 2022. يمكنكم الحصول على المساعدة عبر الخط () P-EBT 8877P-328-9677 المتاح من الإثنين إلى الجمعة من 6 صباحاً إلى 8 مساءً. للمزيد من المعلومات الرجاء زيارة الموقع <https://capandemic-ebt.org/> التالي:



برنامج المساعدات الغذائية CalFresh و البرنامج الداعم

الأهلية: يجب أن تكون مؤهلاً لبرنامج المعونة الغذائي (CalFresh)

التفاصيل: تحصل جميع الأسر على الحد الأقصى من مزايا برنامج المعونة الغذائية CalFresh الشهرية الملائم لحجم الأسرة، بغض النظر عن الدخل والمصروفات. تتوفر الفوائد عبر أهلية المقاطعة / وكالة الخدمة الاجتماعية مقاطعة ألاميدا العادية وعملية إعادة التحديد.

للمزيد من المعلومات الرجاء زيارة الموقع التالي:

<https://www.alamedacountysocialservices.org/our-services/Health-and-Food/CalFresh/index>



توزيع المواد الغذائية محلياً في حالات الطوارئ

الأهلية: تعرض الفرد أو الأسرة لشح في الطعام أو الحاجة الطارئة للطعام أو خدمات توصيل الوجبات الغذائية.

التفاصيل: الاتصال بالرقم 1-1-2 أو استخدام خريطة مراكز توزيع المواد الغذائية ومراكز الاختبارات والخدمات التابعة لمقاطعة ألاميدا لإيجاد موقع توزيع بالقرب منكم.
للمزيد من المعلومات الرجاء زيارة الموقع التالي:

<https://www.acgov.org/maps/food-services.htm>



برنامج النساء و الرضع و الأطفال WIC

الأهلية: برنامج متوفر لتقديم المساعدة للنساء الحوامل والمرضعات والرضع و الأطفال الصغار إذا كان دخل المتقدم السنوي مساوياً أو أقل من الحد الفيدرالي للفقير المقرر بـ 185% (حالياً 48.470 دولاراً أمريكياً للعائلة المكونة من أربعة أشخاص) قد يتأهل أولئك الذين فقدوا وظائفهم بسبب كوفيد - 19 لتلقي هذه المساعدات.

التفاصيل: برنامج صحي وغذائي للنساء والأطفال تحت سن الخامسة. يمكنكم تقديم الطلبات عبر دائرة الصحة.

للمزيد من المعلومات الرجاء زيارة الموقع التالي:

<https://acphd.org/wic/>



برنامج الإسكان والإقامة الطارئ (HELP)

الاهلية: فرد أعزب بالغ يعيش في مقاطعة ألاميدا والذي لا تنطبق عليه معايير أهلية الـ SOS. من هم بلا مأوى أو في خطر أن يصبحوا بلا مأوى (مشردون) و لديهم دخل مستدام.

التفاصيل: سوف يقدم برنامج **HELP** مساعدة مالية لمرة واحدة فقط للإعانة في احتياجات السكن الحرجة الناتجة عن الأزمة. للتقدم بطلب الحصول على هذه المساعدة يمكنك التواصل عبر الرقم 510-259-2200 _ أو البريد الإلكتروني التالي

HoEmLodgP@acgov.org

للمزيد من المعلومات الرجاء زيارة الموقع التالي:

<https://www.alamedacountysocialservices.org/our-services/Shelter-and-Housing/Other-Support/HELP>



برنامج فصل المشاركة SOS

الاهلية: سكان مقاطعة ألاميدا ممن لديهم أطفال أو من المعاقين أو من هم في سن 55 وما فوق وأطفال دور الرعاية السابقين والمحاربين القدماء والناجون من حالات التعنيف من قبل شريك أو جرائم عنف والحوامل.

التفاصيل: مساعدة لمرة واحدة للأشخاص الذين يعانون من أزمة في السكن والتي من الممكن أن تحل عن طريق تقديم المساعدة لمرة واحدة فقط. اتصل بخط الفرز المسبق على الرقم 510-272-3700

للمزيد من المعلومات الرجاء زيارة الموقع التالي:

<https://www.alamedacountysocialservices.org/our-services/Shelter-and-Housing/Other-Support/season-of-sharing>



مصادر العناية بالطفولة ووكالات الإحالة

تفاصيل الإحالة: يمكن للأسر التي تعيش في ألاميدا، ألباني، ببركلي اميري فيل، أوكلاند أو بيدمونت الاتصال بالرقم 510-658-0381 أو عبر البريد الإلكتروني التالي referrals@bananasbunch.org .

يمكن للأسر التي تعيش في كاسترو الوادي، فريمونت ، هاورد ، نيوارك ، سان لياندرو، سان لورينزو، أو مدينة يونين الاتصال بالرقم 510-244-0506 أو عبر البريد الإلكتروني c-alameda.org4info@ .

أما الأسر التي تعيش في دبلن ، ليفرمور ، بليسانتون ، أو سنول فيمكنهم الاتصال بالرقم 925-417-8733 أو عبر البريد الإلكتروني hello@behively.org .

ائتمانات الضرائب الفيدرالية

الائتمانات الضريبية المسبقة للأطفال (CTC)

الأهلية: قدم إقرارًا ضريبيًا لعام 2019 أو 2020 ، أو أدخل المعلومات المطلوبة في صفحة غير المُقدم في IRS، وأن يكون لديك طفل مُعال دون سن 18 عامًا.

التفاصيل: للسنة الضريبية 2021 فقط ، ائتمان سنوي قدره 3600 دولار أمريكي للطفل دون سن 6 سنوات ؛ 3,000 دولار أمريكي كائتمان سنوي للأطفال من سن 6 حتى 17. دفعات شهرية متاحة بنصف قيمة الائتمان. تسوية أي مدفوعات مقدمة على ضريبة عام 2021.

المزيد من المعلومات الرجاء زيارة الموقع التالي:

<https://www.irs.gov/credits-deductions/advance-child-2021tax-credit-payments-in>

ائتمانات ضريبة الدخل المكتسب (ETIC)

الأهلية: أن يكون الدخل المكتسب أقل من حدود معينة محددة لحجم الأسرة وأن تكون مواطنًا أمريكيًا أو أجنبيًا مقيمًا.

التفاصيل: يبلغ الحد الأقصى للائتمان للسنة الضريبية 2021 فقط 1.052 دولارًا للفرد – بلغ الحد الأقصى للائتمان للعام السابق 543 دولارًا. يمكن للزوجين اللذين لديهما ثلاثة أطفال أو أكثر استعادة ما يصل إلى 6728 دولارًا.

المزيد من المعلومات الرجاء زيارة الموقع التالي:

<https://www.irs.gov/credits-deductions/individuals/earned-income-tax-credit-eitc>

ائتمان ضريبي لرعاية الأطفال والمُعاليين

الأهلية: عندما قيام الشخص صاحب الإقرار الضريبي (متاح كل سنة ضريبية) بدفع مبالغ مالية لشخص ما للعناية / مراقبة طفل أو مُعال أثناء وجوده في العمل أو البحث عن عمل.

التفاصيل: بالنسبة للسنة الضريبية 2021 ، الحد الأقصى للائتمان هو 4000 دولار لطفل واحد و 8000 دولار لطفلين أو أكثر.

المزيد من المعلومات الرجاء زيارة الموقع التالي:

<https://www.irs.gov/forms-pubs/about-publication-503>

ائتمانات ضرائب ولاية كاليفورنيا

ائتمانات الأطفال الصغار الضريبية (YCTC)

الأهلية: الأباوين العاملين من ذوي الدخل المنخفض أو المتوسط ولديهم أطفال دون سن السادسة الذين يقدمون الإقرارات الضريبية. أولئك المؤهلين لتلقي منافع برنامج CalEITC على الأغلب مؤهلين أيضاً للاستفادة من برنامج YCTC.

التفاصيل: YCTC هو ائتمان ضريبي قابل للاستعادة يقصد به مساعدة الأسر ذوي الدخل المنخفض والمتوسط على إعالة أطفالهم الصغار. قد يصل مبلغ الإعانة إلى الـ 1000 دولار عن كل مُقر ضريبي. للمزيد من المعلومات الرجاء زيارة الموقع التالي:

<https://www.ftb.ca.gov/file/personal/credits/california-earned-income-tax-credit.html>

ائتمانات ضريبة الدخل المكتسب في ولاية كاليفورنيا (CaEITC)

الأهلية: من الممكن أن يتأهل لهذا البرنامج الشخص البالغ أو أي فرد لديه طفل مستوفي لمعايير الأهلية ولديه رقم ضمان اجتماعي (SSN) أو رقم تعريف ضريبي فردي (ITIN) صالح ، ودخل مكتسب، وملفات ضرائب، وتبلغ قيمة الدخل المعدل الخاص به 30,000 دولار أو أقل .

التفاصيل: CaEITC عبارة عن ائتمان ضريبي قابل للاسترداد يهدف إلى مساعدة ذوي الدخل المنخفض والمتوسط. الحد الأقصى للائتمان للفرد هو 255 دولارًا ويمكن أن يحصل الزوجين مع ثلاثة أطفال أو أكثر على 3160 دولارًا. للمزيد من المعلومات الرجاء زيارة الموقع التالي:

<https://www.ftb.ca.gov/about-ftb/newsroom/caleitc/index.html>

EIP(دفعات الأثر الاقتصادي الفيدرالية) المعروفة باسم "الشيكات التحفيزية"



دفعات الأثر الاقتصادي 2021

الأهلية: من قَدَم إقرارًا ضريبيًا لعام 2019 أو 2020 ، أو أدخل المعلومات المطلوبة في صفحة غير المُقدم في IRS، الدخل أقل من الحدود المعينة حسب حجم الأسرة. المُعالون البالغون مؤهلون للحصول على دفعة في هذه الجولة فقط.

التفاصيل: دفعة ثالثة تصل إلى 1400 دولار في ربيع 2021- سيحصل أغلب الأفراد المؤهلون على دفعاتهم تلقائيًا ولن يحتاجوا إلى اتخاذ إجراءات إضافية. المطالبة بخصم استرداد في الإقرار الضريبي الفيدرالي لعام 2020 أو 2021 إذا فانتك دفعة تحفيز أو تلقيت أقل من المبلغ الكامل.
للمزيد من المعلومات الرجاء زيارة الموقع التالي:

<https://www.irs.gov/coronavirus/third-economic-impact-payment>



دفعات الأثر الاقتصادي 2020

الأهلية: من قَدَم إقرارًا ضريبيًا لعام 2019 أو 2020 ، أو أدخل المعلومات المطلوبة في صفحة غير المُقدم في IRS، الدخل أقل من الحدود المعينة حسب حجم الأسرة.

التفاصيل: دفعة أولى تصل إلى 1200 دولار في نيسان/ أبريل 2020 ودفعة ثانية تصل إلى 600 دولار في كانون الثاني/ ديسمبر 2020. وقد تمت إدارة معظم الدفعات المالية بالفعل. المطالبة بخصم استرداد في الإقرار الضريبي الفيدرالي لعام 2020 أو 2021 إذا فانتك دفعة تحفيز أو تلقيت أقل من المبلغ الكامل.

للمزيد من المعلومات الرجاء زيارة الموقع التالي:

<https://www.irs.gov/newsroom/recovery-rebate-credit>

دفعات ولاية كاليفورنيا التحفيزية



الدفعة التحفيزية الذهبية الثانية (GSS II)

الأهلية: من قدم إقرارًا ضريبيًا لعام 2020 واحصل على انتمان ضريبة الدخل المكتسب لولاية كاليفورنيا (CalEITC) ، بالإضافة إلى رقم تعريف دافع الضرائب الفردي (ITIN) بدخل معدل قدره 75000 دولار أو أقل.

التفاصيل: يقدم GSS II دفعة لمرة واحدة قدرها 500 دولار إلى أولئك الذين حصلوا على GSS I ولديهم معالون ، و 600 دولار لأولئك الذين لم يتلقوا GSS I مع 500 دولار إضافية للعائلات مع المُعالين ، و 500 دولار (1000 دولار لمن لديهم مُعالون) لمن يملكون رقم تعريف دافع الضرائب الفردي.
للمزيد من المعلومات الرجاء زيارة الموقع التالي:

For more information :<https://www.ftb.ca.gov/about-ftb/newsroom/golden-state-stimulus/gss-ii.html>



الدفعة تحفيزية الذهبية الأولى (GSS I)

الأهلية: من قدم إقرارًا ضريبيًا لعام 2020 واحصل على انتمان ضريبة الدخل المكتسب لولاية كاليفورنيا (CalEITC) ، بالإضافة إلى رقم تعريف دافع الضرائب الفردي (ITIN) بدخل معدل قدره 75000 دولار أو أقل.

التفاصيل: يقدم GSS I دفعة لمرة واحدة بقيمة 600 دولار أو 1200 دولار للأسر ذات الدخل المنخفض والأشخاص المستبعدين من صناديق التحفيز الفيدرالية بسبب حالة الهجرة. لقد مضى الموعد النهائي للتأهل بالفعل لأولئك الذين مازالوا بانتظار الحصول على رقم تعريف دافع الضرائب الفردي.
للمزيد من المعلومات الرجاء زيارة الموقع التالي:

<https://www.ftb.ca.gov/about-ftb/newsroom/golden-state-stimulus/gss-i.html>